



Mieux Trier A Nantes

Pour aider les habitants de Nantes Métropole à trier.

Dossier de présentation

février 2015

Application gratuite



Site



mieuxtrieranantes.fr



Table des matières

1.Introduction.....	3
1.1.Présentation rapide.....	3
1.2.Pourquoi une application uniquement pour Nantes, et quels apports par rapport aux applications existantes ?.....	3
1.3.Coordonnées.....	4
1.4.Origine du projet, avancement et perspectives.....	4
1.5.Visuel.....	5
2.Application libre, données libres.....	6
2.1.Code source libre.....	6
2.2.Données libres.....	6
2.3.Emplacement des données :.....	6
2.4.Bibliothèque d'images libres.....	7
3.Présentation détaillée des pages et fonctionnalités.....	8
3.1.La page "Déchets".....	8
3.2.La page 'Carte'.....	12
3.3.La page 'Fiches'.....	14
3.4.La page 'Lieux de collecte et réemploi'.....	16
3.5.La page 'Collecte à domicile'.....	19
3.6.La page 'Distribution de Trisac'.....	21
3.7.Ouverture d'une page spécifique depuis Internet.....	24
3.8.Divers points : quartiers administratifs et villes.....	25
3.9.Divers points : format 'plage horaire'.....	26
3.10.Le formulaire de réemploi et le listing.....	27
4.Communications.....	28
4.1.Nous avons rencontrés.....	28
4.2.Nous avons eu des contacts par messageries.....	29
4.3.Communication interne : Trello.....	29
4.4.Communication interne : Google Drive.....	30
4.5.Communication externe : Facebook.....	31
4.6.Communication externe : Google +.....	31
4.7.Communication externe : Framasphere.....	32
4.8.Communication externe : Notifications Twitter.....	32
4.9.Communication externe : Cartes de visite.....	32
4.10.Communication externe : Affiche.....	33
4.11.Communication externe : Quiz.....	34
4.12.Personnage.....	34
5.Evolutions prévues – Budget 2015.....	35
5.1.Evolutions prévues.....	35
5.2.Financement.....	38
6.Annexes.....	40
6.1.Appel à projet départemental : MieuxTrierComCom.....	40
6.2.Factures.....	42
6.3.Fichier des traductions.....	43
6.4.Multilinguisme dans le contenu.....	43



1. Introduction

1.1. Présentation rapide

L'application « Mieux trier à Nantes » est une application android (gratuite) et un site <http://mieuxtrieranantes.fr> pour les habitants de Nantes Métropole.

Elle est créée par des bénévoles.

L'objectif est d'aider à trier :

- savoir si un déchet est recyclable et les façons dont il peut être valorisé (avec des conseils spécifiques à chaque déchet),
- connaître les emplacements des conteneurs, lieux et horaires des déchèteries et distribution des sacs jaunes et bleus,
- connaître la filière tri à Nantes,
- connaître les organismes qui se proposent de donner une seconde vie à vos déchets,
- retrouver le mode de collecte et le jour de collecte à domicile, en recherchant par rue.

1.2. Pourquoi une application uniquement pour Nantes, et quels apports par rapport aux applications existantes ?

L'information nationale souvent privilégiée (site éco-emballage...) ne permet pas de mettre en valeur les consignes spécifiques (par exemple tous les plastiques sont acceptés pour les habitants de Nantes qui ont le bac jaune, contrairement aux consignes de récupérations habituelles).

Ceci permet par ailleurs de donner les horaires de distribution des sacs jaunes et bleus qui sont une spécificité nantaise.

Enfin il s'agit surtout de mettre en valeur les structures (surtout les associations) qui donnent une deuxième vie au déchets, et qui sont généralement mal référencées au niveau national. Il existe par exemple 4 associations qui récupèrent spécifiquement des vélos, 3 qui traitent les anciens ordinateurs...



1.3. Coordonnées

Mail : mieuxtrieranantes@gmail.com

Site Internet: <http://mieuxtrieranantes.fr>

Blog : <https://mieuxtrieranantes.wordpress.com>

Facebook : <https://www.facebook.com/pages/Mieux-trier-%C3%A0-Nantes/266725983531595>

Google + : <https://plus.google.com/115672613214762676111/posts>

Framasphere : <https://framasphe.org/people/b0e79dd0547701326e712a0000053625>

Tweeter : @MieuxTrierANant

Application Android : <https://play.google.com/store/apps/details?id=com.MieuxVivreANantes.MieuxTrierANantes>

1.4. Origine du projet, avancement et perspectives

1.4.1. Origine

Le projet est né de la participation au concours Open Data de la ville de Nantes « Rendez-moi la ville + facile » en 2012. Nous avons reçu des encouragements, mais notre projet n'était à l'époque qu'au stade du projet

Actuellement les développeurs principaux sont Christian Renoulin et Romain Debernardi, mais il y a de nombreuses aides extérieures (aide technique ou questions sur le tri).

Anciens membres du projet : Loïc Cara, Charles-Edouard Poisnel

1.4.2. Avancement

1 juillet 2013 : début phase de test de l'application Mobile (2 mois de tests).

25 juillet 2013 : création d'un site de démo.

février 2014 : création de la version mobile Android 1.0.1 et un site de démo.

mars 2014 : versions Android 1.0.2, 1.0.3, 1.0.4, 1.0.5, 1.0.6

mars 2014 : intégration des conteneurs (ceux qui ne sont pas enterrés) quand ils ont été publiés par Open Data

juillet 2014 : début version IE/Firefox

18 juillet 2014 : passage en vert

novembre 2014 : compilation appli Android avec Cordova

26 novembre 2014 : participation au FORUM du numérique social sur Nantes

déc. 2014, jan./fév. 2015 : versions Android 1.1.1, 1.1.2

1.4.3. Perspectives

L'intégration de notre projet dans une association existante.

Obtenir un financement (des subventions qui permettent d'avancer par étapes).

Faire évoluer le contenu de l'application : des actualités, plus de jeux et une navigation plus aisée.

Perspectives sur la technologie de l'application

- faire fonctionner l'application sur Iphone, Windows Phone.
- réécriture de l'application avec la technologie Ionic (AngularJS) si elle permet d'avoir le même contenu pour toutes les cibles (notamment Iexplorer)

Voir paragraphe "Evolutions prévues – Budget 2015"

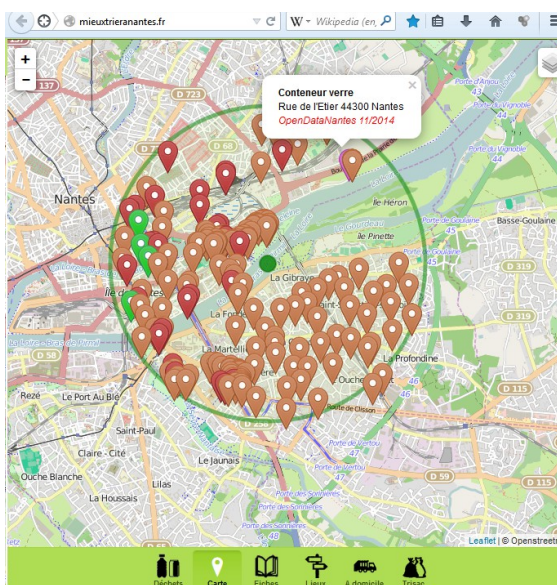
Evolutions prévues sur le long terme (après 2015) :

- insérer des vidéos pour visualiser les lieux et personnes.

1.5. Visuel



1. Illustration: Application Android



2. Illustration: Site internet mieuxtrieranantes.fr

2. Application libre, données libres

Le souhait est d'avoir une application libre, permettant sa réutilisation.

2.1. Code source libre

Le code source de l'application est sous 2 licences :

- licence libre (GPL3)
- licence non libre (BSD) afin de rendre possible le développement de nouvelles fonctionnalités par une société, mais qui ne souhaiterait pas les publier.

Le code est disponible ici : <https://github.com/vivreanantes/MieuxTrierANantes/>

2.2. Données libres

Les tableurs (au format « OpenOffice Calc », proche de Excel) contiennent toutes les données présentées. On extrait (grâce à des macros) les fichiers JSON utilisées dans l'application mobile.

2.3. Emplacement des données :

- Les informations sur les déchets, les fiches, les conseils, les commentaires :
https://github.com/vivreanantes/VivreANantes_Complements/blob/master/doc/MieuxTrierANantes-DonneesSurLaGestionDesDechetsANantes.ods
- Les informations sur la collecte à domicile :
https://github.com/vivreanantes/VivreANantes_Complements/blob/master/doc/MieuxTrierANantes-DonneesSurLaGestionDesDechetsANantes_ADomicile.ods
- Les informations sur les lieux (conteneurs, réemploi, déchèterie...) :
https://github.com/vivreanantes/VivreANantes_Complements/blob/master/doc/MieuxTrierANantes-DonneesSurLaGestionDesDechetsANantes_Structures.ods
- Les données JSON générés :
<https://github.com/vivreanantes/MieuxTrierANantes/tree/master/resources/datas>

2.4. Bibliothèque d'images libres

De nombreuses photos de déchets ont été prises. Elles peuvent être reprises librement par d'autres sites Internet, à condition de nous en informer.

2.4.1. Les conditions d'usage

Ces images sont sous licence « Creative Commons Attribution (BY) » (en français « paternité »).

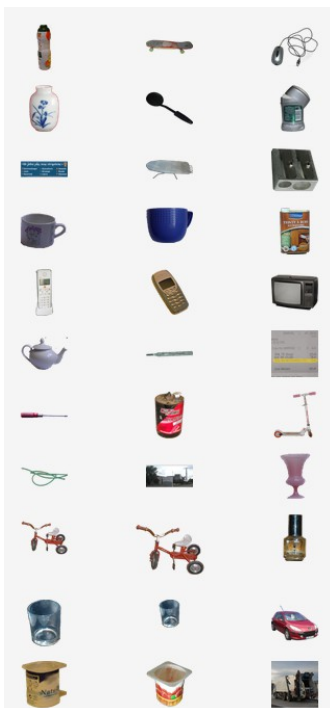
« Le titulaire des droits autorise toute exploitation de l'œuvre, y compris à des fins commerciales, ainsi que la création d'œuvres dérivées, dont la distribution est également autorisée sans restriction, à condition de l'attribuer à son l'auteur en citant son nom. »

Voir <http://creativecommons.fr/licences/les-6-licences/>

2.4.2. Les photos

Emplacement des photos :

https://github.com/vivreanantes/VivreANantes_Complements/tree/master/resources/images



3. Illustration: Quelques photos de la bibliothèque d'images

3. Présentation détaillée des pages et fonctionnalités

Cette partie détaille toutes les pages de l'application. Ces pages sont actuellement les mêmes pour le site Internet et pour l'application.

3.1. La page "Déchets"

3.1.1. Quelles informations trouvent-on ?

Cette page présente pour chaque déchet les modes de collecte qui correspondent. On peut retrouver l'information sur un déchet précis soit en tapant son nom, soit en recherchant dans sa catégorie.

Pour chaque déchet on donne également des conseils spécifiques, ainsi que quelques commentaires. Par exemple sur le conseil bocal en verre on précisera quoi faire du couvercle métallique.

3.1.1.1. Exemples de conseils

<p>Pourquoi les papiers cadeaux ne se recyclent pas ?</p>	<p><u>Il existe des papiers cadeaux qui peuvent être recyclés.</u> Les papiers cadeaux doivent être jetés avec les ordures ménagères. C'est vrai pour les papiers plastifiés, métallisés ou pailletés qui constituent certes la majorité d'entre eux, mais pas tous. Les emballages de type papier kraft sont parfaitement recyclables et doivent être triés. Source : notre-planete.info, http://www.notre-planete.info/actualites/actu_3592_recyclage_papier_cadeau_Noel.php</p>
<p>Sur la page "enveloppe"</p>	<p><u>Supression fenêtre</u> La fenêtre en plastique peut être laissée (source : AlloPropreté le 07/08/2013)</p>

3.1.1.2. Difficulté de présenter le recyclage du plastique

La principale difficulté pour donner des consignes de tri sur le territoire de Nantes Métropole est que les plastiques ne se recyclent pas de la même façon selon sa zone géographique.

Nantes mène un projet pilote : on peut mettre tous les types de plastique dans les bacs jaunes de Nantes : les bouteilles et les flacons (comme ailleurs) mais aussi les pots (crème fraîche..), barquettes, sacs de supermarché... Ceci ne concerne pas les sacs jaunes ni les bacs des autres villes de Nantes Métropole.

La solution a été de différencier les bacs jaunes sur Nantes et en dehors de Nantes, et les sacs jaunes.

[Retour](#)

Pot yaourt

Recyclable :

OUI bac jaune (Nantes)

NON autres

Modes de collecte :

- Bacs bleus (hors Nantes)
- Bacs jaunes (Nantes)
- Sacs bleus

Concerne : pot de yaourt

Source : [MieuxTrierANantes 03/2013](#)

i **Tous les plastiques dans les bacs jaunes nantais**
 Nantes mène un projet pilote : on peut mettre tous les types de plastique dans les bacs jaunes de Nantes : les bouteilles et les flacons (comme ailleurs) mais aussi les pots (crème fraîche..), barquettes, sacs de supermarché... **Ceci ne concerne pas les sacs jaunes ni les bacs des autres villes de Nantes Métropole.**

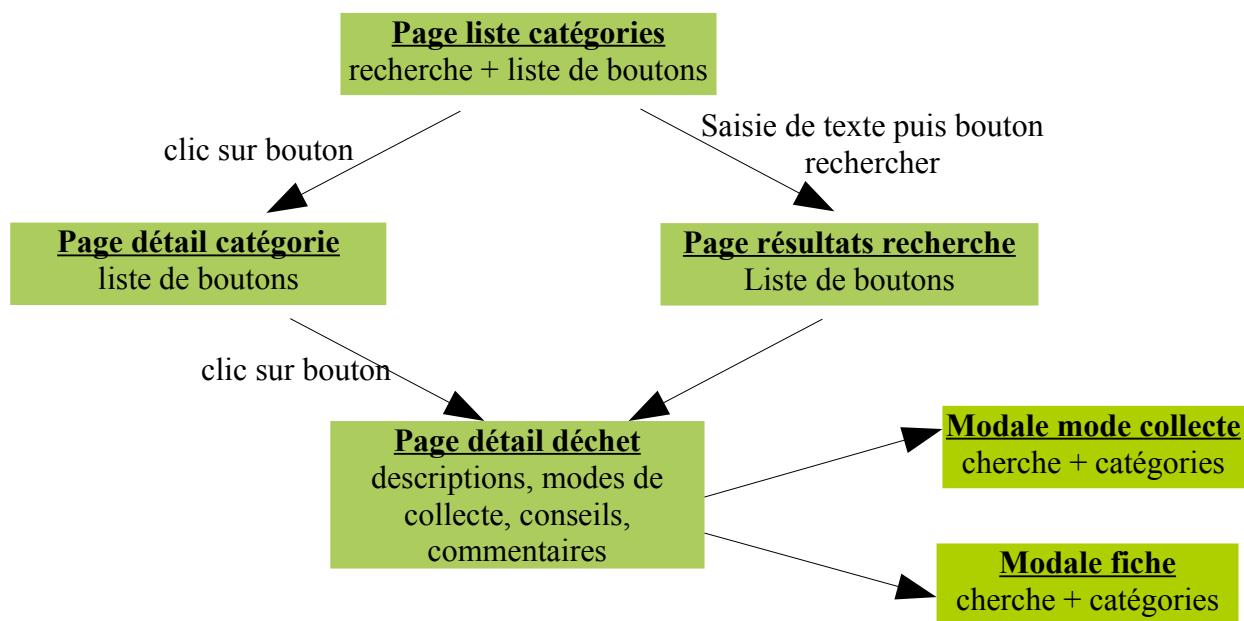
Plus d'infos [Recyclage plastique](#)

Déchets
 Carte
 Fiches
 Lieux
 A domicile
 Trisac

3.1.2. D'où proviennent ces données ?

Les données ont été recueillies dans les documentations papier ainsi que sur le site Internet de Nantes Métropole.

3.1.3. Navigation



3.1.4. Captures

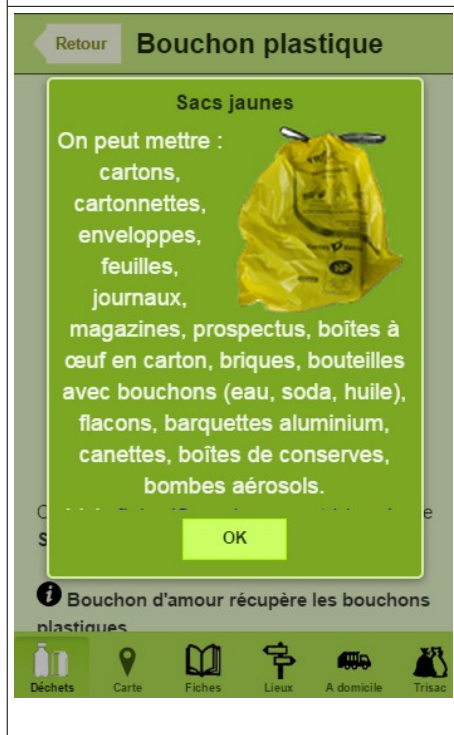


On présente ici les 9 catégories usuelles.



Pour chaque déchet on présente :

- une photo,
- le déchet est recyclable; les valeurs sont :
 - OUI,**
 - NON,**
 - NON mais ne pas mettre à la poubelle,**
 - OUI bac jaune (Nantes) NON autres**
- les modes de collecte possible
- concerne : liste tous les déchets concernés par cette fiche,
- conseils,
- commentaires.



Si on clique sur un mode de collecte, on affiche son détail.

3.2. La page 'Carte'

3.2.1. Quelles infos trouvent-on ?

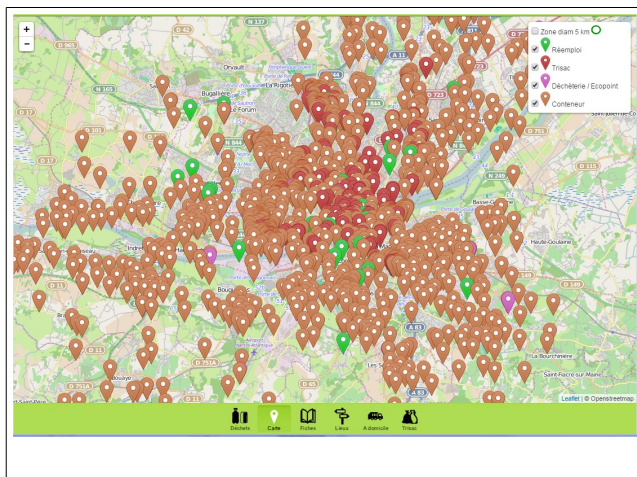
La carte présente la région nantaise, avec environ 1200 repères :

- les déchèteries et écopoints de Nantes Métropole
- les conteneurs aériens et enterrés de Nantes.
- les lieux de distributions des sacs jaunes et bleus,
- les structures (association) de réemploi.

Optimisations :

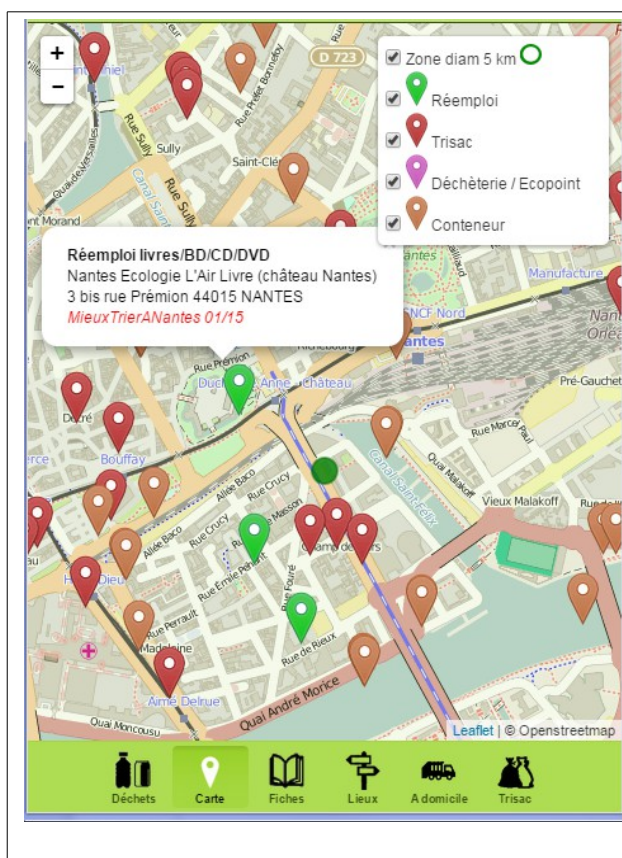
- afin de diminuer le nombre de repères affichés, les conteneurs proches (10 mètres) ont été regroupés. Exemple "Conteneurs verre, plastique"
- la "zone diam 5 km" permet de réduire le nombre de points affichés. Cette fonctionnalité a été nécessaire car l'affichage était trop lent (plusieurs minutes) sur certains téléphones portables.

3.2.2. Captures



La carte présente la région nantaise. Une petite fenêtre permet de sélectionner les type de lieux à afficher.

La carte s'appuie sur le support de carte "Open Streer Map".



Pour chaque repère on affiche :

- le type
- le titre
- l'adresse
- l'origine de l'information.

3.2.3. D'où proviennent ces données ?

Les données qui proviennent de Open Data Nantes :

- les conteneurs aériens et enterrés de Nantes. Ce sont des données Open Data :
 - "Localisation des colonnes aériennes de Nantes Métropole" : <http://data.nantes.fr/donnees/detail/localisation-des-colonnes-aeriennes-de-nantes-metropole/>
 - "Localisation des colonnes enterrées de Nantes Métropole" : <http://data.nantes.fr/donnees/detail/horaires-des-decheteries-ecopoints-de-nantes-metropole/>
- les structures de réemploi :
voir la page "Lieux .de collecte et réemploi"
- les déchèteries et écopoints de Nantes Métropole
voir la page "Lieux .de collecte et réemploi"
- les lieux de distributions des sacs jaunes et bleus :
voir la page "Distribution de Trisac".

3.3. La page 'Fiches'

3.3.1. Quelles infos trouvent-on ?

Des fiches pour apprendre sur la filière tri sur Nantes, et sur le tri en général.

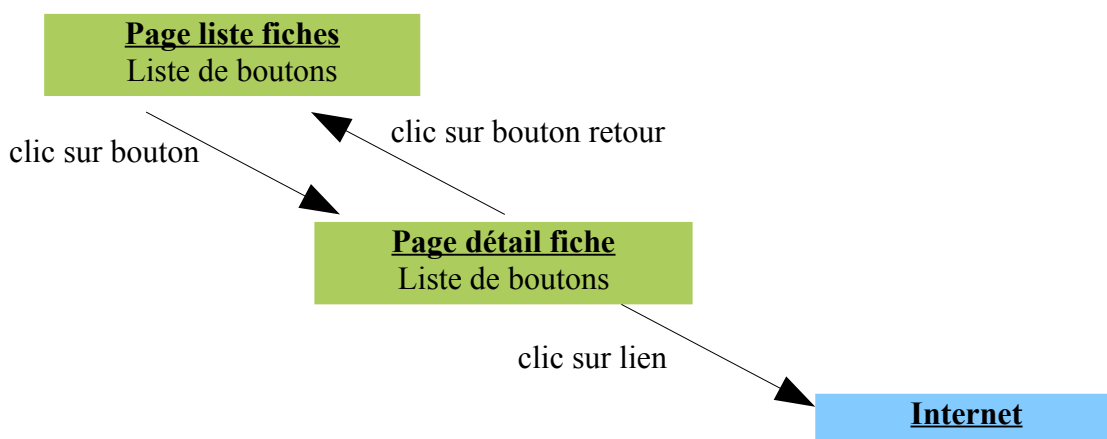
Quelques exemples de fiche :

Aremacs Bacs jaunes et bleus Bouchons d'amour Collecte des encombrants Compostage Compostri Cont. embal. journ. mag. Conteneurs vêtements Conteneur papier carton Conteneur plastique	Conteneur verre Déchèteries / écopoint Eco-participation Eugène Poubelle Logos utilisés Lombricompost Récupération médicaments Récupérer sacs jaunes et bleus Recyclage acier Recyclage en entreprise	Recyclage plastique Recyclage Tétrapak Recyclage verre Réemploi vélo Reprise magasins Sacs jaunes et bleus Usine Arc-en-ciel Usine Valorena
--	--	--

3.3.2. D'où proviennent ces données ?

Ce sont des données recueillies sur le site de Nantes Métropole, sur le site des associations de réemploi, des témoignages.

3.3.3. Navigation



3.3.4. Captures

<div style="background-color: #92d050; color: white; padding: 5px; text-align: center;">Fiches</div> <table border="1" style="width: 100%; border-collapse: collapse;"> <tr> <td style="text-align: center; padding: 5px;"> Aremacs </td> <td style="text-align: center; padding: 5px;"> Bacs jaunes et bleus </td> <td style="text-align: center; padding: 5px;"> Bouchons d'amour </td> </tr> <tr> <td style="text-align: center; padding: 5px;"> Collecte des encombrants </td> <td style="text-align: center; padding: 5px;"> Compostage </td> <td style="text-align: center; padding: 5px;"> Compostri </td> </tr> <tr> <td style="text-align: center; padding: 5px;"> Cont. embal. jour. mag. </td> <td style="text-align: center; padding: 5px;"> Conteneurs vêtements </td> <td style="text-align: center; padding: 5px;"> Conteneur papier carton </td> </tr> <tr> <td style="text-align: center; padding: 5px;"> Conteneur plastique </td> <td style="text-align: center; padding: 5px;"> Conteneur verre </td> <td style="text-align: center; padding: 5px;"> Déchèteries / écopoint </td> </tr> <tr> <td style="text-align: center; padding: 5px;"> Eco participation </td> <td style="text-align: center; padding: 5px;"> Eugène </td> <td style="text-align: center; padding: 5px;"> Logos utilisés </td> </tr> </table> <div style="display: flex; justify-content: space-around; font-size: 8px; margin-top: 5px;"> Déchets Carte Fiches Lieux A domicile Trisac </div>	Aremacs 	Bacs jaunes et bleus 	Bouchons d'amour 	Collecte des encombrants 	Compostage 	Compostri 	Cont. embal. jour. mag. 	Conteneurs vêtements 	Conteneur papier carton 	Conteneur plastique 	Conteneur verre 	Déchèteries / écopoint 	Eco participation 	Eugène 	Logos utilisés 	<p><i>Page liste des fiches</i></p>
Aremacs 	Bacs jaunes et bleus 	Bouchons d'amour 														
Collecte des encombrants 	Compostage 	Compostri 														
Cont. embal. jour. mag. 	Conteneurs vêtements 	Conteneur papier carton 														
Conteneur plastique 	Conteneur verre 	Déchèteries / écopoint 														
Eco participation 	Eugène 	Logos utilisés 														
<div style="background-color: #92d050; color: white; padding: 5px;"> Retour Compostage </div> <ul style="list-style-type: none"> - herbes traitées, - laits et produits laitiers, - litières animaux, - plantes malades, - reste de taille de jardinage en grosse quantité, - viandes (odeur forte, attire rats, chiens...). <p>Quelques conseils :</p> <ul style="list-style-type: none"> - équilibrer entre déchets secs et humides, - aérer : ne pas tasser, mais retourner de temps en temps, - mouiller un peu. <p>Source principale : article Compost sur Ékopédia</p> <p>Conseils Compostri En réalité on peut mettre les déchets type branches, coquilles de noix et noisettes... à condition de les découper en petits morceaux.</p> <div style="display: flex; justify-content: space-around; font-size: 8px; margin-top: 5px;"> Déchets Carte Fiches Lieux A domicile Trisac </div>	<p><i>Sur le détail d'une fiche on trouve :</i></p> <ul style="list-style-type: none"> - du texte (avec quelques photos), - des conseils, - l'origine des données 															

3.4. La page 'Lieux de collecte et réemploi'

3.4.1. Quelles infos trouvent-on ?

Des fiches pour apprendre sur la filière tri sur Nantes, et sur le tri en général.

Remarque :

A la demande de la direction des déchets, les emplacements des encombrants ne sont pas indiqués (ils ont été retirés du site de Nantes Métropole sur lequel ils apparaissait) pour ne pas encourager les dépotoirs.

3.4.2. D'où proviennent ces données ?

Les données qui proviennent de Open Data Nantes : déchèteries-écopoints de Nantes Métropole.

<http://data.nantes.fr/donnees/detail/decheteries-ecopoints-de-nantes-metropole/>.

Les lieux de réemploi :

- les associations/entreprises de réemploi de Loire-Atlantique étaient recensées par le site www.deuxieme-vie.org. Ce site est fermé, mais les données ont été actualisées.
- sur la listes publiée par ecosolies.
- nous invitons à inscrire les organismes via le formulaire de réemploi et le listing, ou en nous renvoyant un email.

3.4.3. Captures

	<p>Dans la liste on affiche le type, le nom, et l'information "Ouvert ou non" (voir format Plage Horaire)</p>
	<p>Les types de lieux possibles :</p> <ul style="list-style-type: none"> • Déchèteries / Ecopoints, • Encombrants • Réemploi

	<p>Les villes possibles :</p> <ul style="list-style-type: none"> • Nantes, • Hors Nantes: Nord Loire, • Hors Nantes: Sud Loire. <p><i>(voir le paragraphe "Divers points : quartiers administratifs et villes")</i></p>
	<p>Les informations présentées :</p> <ul style="list-style-type: none"> nom de la structure type " adresse description téléphones email site internet horaires source commentaire



3.5. La page 'Collecte à domicile'

3.5.1. Quelles infos trouvent-on ?

Il existe 2 modes de collectes possibles sur la région de Nantes Métropole : collecte en bacs (bacs jaunes et sacs jaunes)

Optimisations :

La recherche est effectuée en 2 étapes (on recherche la liste qui contient les 2 caractères du début du champ de recherche. Dans cette liste on applique le filtre sur l'adresse).

3.5.2. D'où proviennent ces données ?

Les données qui proviennent de Open Data Nantes : Jours de collectes des déchets à Nantes

<http://data.nantes.fr/donnees/detail/jours-de-collectes-des-dechets-a-nantes-1/>

3.5.3. Captures

<div style="background-color: #c8e6c9; padding: 5px; text-align: center;">Collecte à domicile</div> <p>Recherche par rue (Nantes) ou par nom de ville (hors Nantes). Saisissez 2 caractères min.</p> <p>Adresse <input style="border: 2px solid red;" type="text" value="ro"/> ✕ 🔍</p> <p>Avenue du Miroir d'Eau Sacs (jaunes et bleus) lundi, jeudi</p> <p>Avenue du Tyrol Sacs (jaunes et bleus) lundi, jeudi</p> <div style="border: 2px solid red; padding: 2px;"> <p>Rue du Roi Baco Sacs (jaunes et bleus) lundi, jeudi</p> </div> <p>Résultat de la recherche : ville de Nantes</p> <p>Rue Michel Rocher Sacs (jaunes et bleus) mardi, vendredi</p> <p>Avenue du Forgeron Bacs jaune mardi bleu mercredi</p> <div style="border: 2px solid red; padding: 2px;"> <p>Ville Couëron Bacs et sacs selon quartier (voir détail)</p> </div> <p>Résultat de la recherche : les autres villes de Nantes Métropole</p> <div style="background-color: #c8e6c9; padding: 5px; text-align: center;"> 🗑️ Déchets 📍 Carte 📖 Fiches 📍 Lieux 🚗 A domicile 👤 Trisac </div>	<p>La recherche s'effectue sur le nom de rue ou le nom de la ville.</p>
<div style="background-color: #c8e6c9; padding: 5px; text-align: center;"> ← Retour Collecte à domicile </div> <p>Adresse : Rue du Roi Baco Collecte : Sacs (jaunes et bleus) lundi, jeudi Modes de collecte :</p> <p>Source : OpenDataNantes 13/05/2014</p> <div style="float: right; border: 1px solid #ccc; padding: 5px; margin-top: 10px;"> 👤 Sacs bleus 🗑️ Sacs jaunes </div> <p>📌 Rappels sur les sacs Les sacs sont à déposer dans le même bac, les déchets recyclables dans le sac jaune, les déchets non recyclables dans le sac bleu. Plus d'infos Sacs jaunes et bleus</p> <div style="background-color: #c8e6c9; padding: 5px; text-align: center;"> 🗑️ Déchets 📍 Carte 📖 Fiches 📍 Lieux 🚗 A domicile 👤 Trisac </div>	<p>On affiche :</p> <ul style="list-style-type: none"> - l'adresse, - l'origine de la donnée - les modes de collecte - le jour de collecte - des conseils

3.6. La page 'Distribution de Trisac'

3.6.1. Quelles infos trouvent-on ?

Pour les personnes qui sont en opération Trisac, ils doivent récupérer les sacs jaunes et bleus.

Cette page liste les distributions possibles :

- les "rendez-vous" dans le quartier d'habitation (2 à 4 par an dans chaque quartier).
- les "relais" : on peut retirer 3 rouleaux de sacs (bleus et/ou jaunes). On peut s'y rendre 2 fois par an.
- les acheter : en supermarché ou dans des distributeurs automatiques.



3.6.2. D'où proviennent ces données ?

Les données qui proviennent de Open Data Nantes : Dates et lieux de retrait des sacs TRISAC des rendez-vous de quartier de Nantes

<http://data.nantes.fr/donnees/detail/dates-et-lieux-de-retrait-des-sacs-trisac-des-rendez-vous-de-quartier-de-nantes/>

3.6.3. Captures

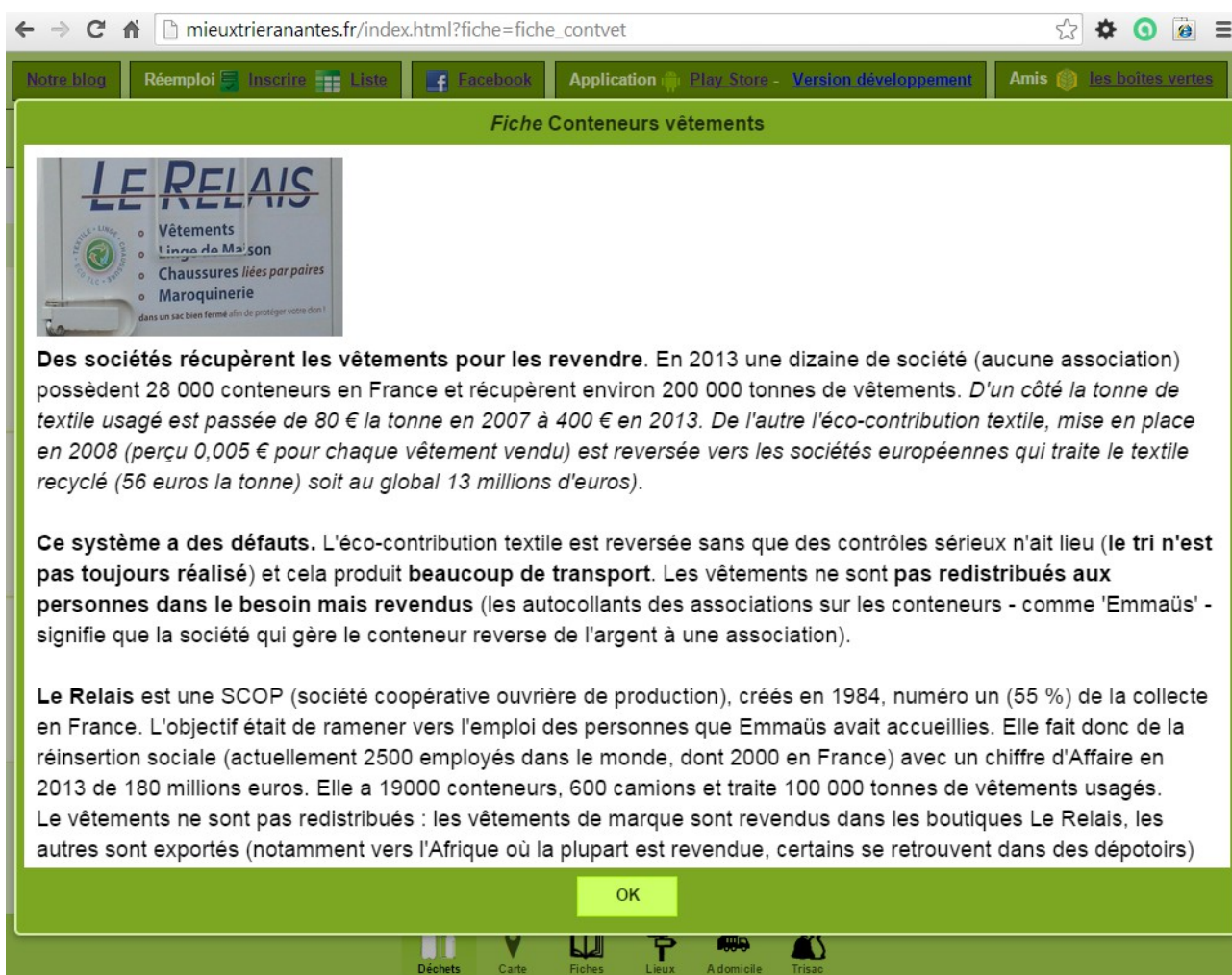
--	--

<p>Retour Super U Dalby</p> <p>Super U Dalby</p> <p>Type: Magasin Trisac</p> <p>Adresse: 66 Boulevard Dalby 44000 Nantes</p> <p>Horaires: Ouvert aujourd'hui et demain - lundi au samedi - 08h00-20h30</p> <p>Source : OpenDataNantes 06/01/2014</p> <p>Commentez</p> <p>Déchets Carte Fiches Lieux A domicile Trisac</p>	<h3>Détail des lieux de distributions Trisacs</h3>
--	--

3.7. Ouverture d'une page spécifique depuis Internet

L'objectif est de pouvoir avoir des liens disponible sur le blog ou sur Facebook, qui ouvrent une page du site mieuxtrieranantes.fr. Cette page s'ouvre sous forme de modale. Quand on ferme la page on a le site classique.

Exemple de page : http://mieuxtrieranantes.fr/index.html?fiche=fiche_contvet





3.8. Divers points : quartiers administratifs et villes

Face aux multiples possibilités, nous avons choisi de prendre les découpages officiels des 11 quartiers administratifs Nantais :

- Bellevue / Chantenay / Sainte-Anne
- Breil / Barberie
- Centre Ville
- Dervallières / Zola
- Doulon / Bottière
- Hauts Pavés / Saint Félix
- Ile De Nantes
- Malakoff / Saint-Donatien
- Nantes Erdre
- Nantes Nord
- Nantes Sud

Voir : http://fr.wikipedia.org/wiki/Liste_des_quartiers_de_Nantes

Pour les lieux de réemploi souvent situés à l'extérieur de la ville, on découpe ainsi :

- Nantes,
- Hors Nantes: Nord Loire,
- Hors Nantes: Sud Loire.

3.9. Divers points : format 'plage horaire'

Ce format nous permet de calculer, en fonction du jour de la semaine (sur une période) ou du jour férié, si la structure sera ouverte ou fermée.

Exemples :

- 150115_je_14h30-19h00,210515_je_14h30-19h00,011015_je_14h30-19h00
- 0101-3112_lu+ma+me+je+ve_10h00-12h30+14h00-19h00,0101-3112_sa_10h00-2h30,sauf_ferie

Horaires : Ouvert aujourd'hui et demain

- lundi - 13h00-19h00

- mardi au samedi - 10h30-19h00

4. Illustration: Exemple de rendu, en utilisant le format plage horaire

Cependant il peut arriver que des horaires ne permettent pas de les mettre sous ce format. On affiche alors le texte, et on ne peut pas calculer "ouvert aujourd'hui et demain".

Horaires : La boutique est ouverte :

- tous les mercredis 9h à 13h et de 14h à 17h,

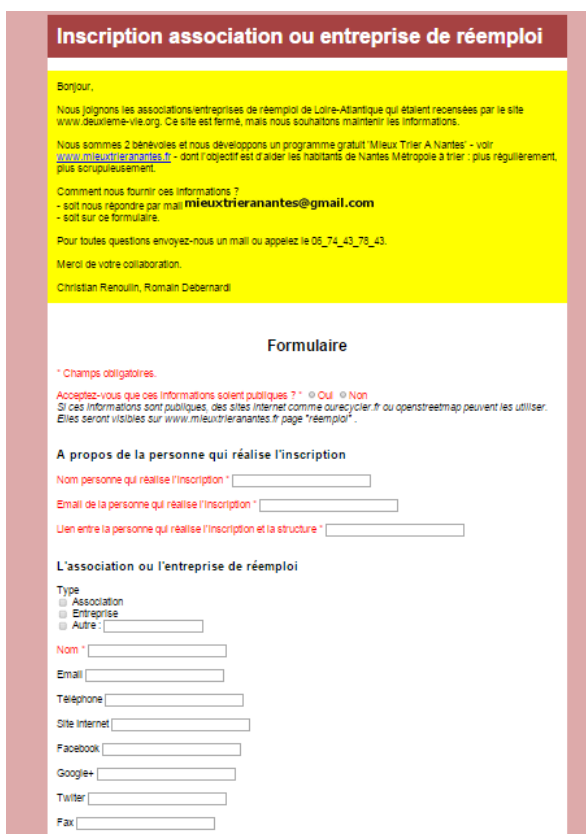
- tous les vendredis matins 9h à 13h,

- tous les 2èmes samedis du mois 10h à 17h

5. Illustration: Exemple de rendu, en utilisant le format sans plage horaire

3.10. Le formulaire de réemploi et le listing

Ce formulaire permet de recueillir les informations sur les lieux de collecte et de réemploi. En effet les listes existantes ne précisent pas les déchets récupérés de façon suffisamment précise.



Inscription association ou entreprise de réemploi

Bonjour,

Nous joignons les associations/entreprises de réemploi de Loire-Atlantique qui étaient recensées par le site www.deuxieme-vie.org. Ce site est fermé, mais nous souhaitons maintenir les informations.

Nous sommes 2 bénévoles et nous développons un programme gratuit 'Mieux Trier A Nantes' - voir www.mieuxtrieranantes.fr - dont l'objectif est d'aider les habitants de Nantes Métropole à trier : plus régulièrement, plus scrupuleusement.

Comment nous fournir vos informations ?
- soit nous répondre par mail : mieuxtrieranantes@gmail.com
- soit sur ce formulaire.

Pour toutes questions envoyez-nous un mail ou appelez le 06_74_43_76_43.
Merci de votre collaboration.

Christian Renoulin, Romain Debernardi

Formulaire

* Champs obligatoires.

Acceptez-vous que ces informations soient publiques ? * Oui Non
Si ces informations sont publiques, des sites internet comme ourecycler.fr ou opentreetmap peuvent les utiliser.
Elles seront visibles sur www.mieuxtrieranantes.fr page "réemploi".

A propos de la personne qui réalise l'inscription

Nom personne qui réalise l'inscription *

Email de la personne qui réalise l'inscription *

Lien entre la personne qui réalise l'inscription et la structure *

L'association ou l'entreprise de réemploi

Type
 Association
 Entreprise
 Autre :

Nom *

Email

Téléphone

Site internet

Facebook

Google+

Twitter

Fax

Le formulaire d'inscription : renoulin.fr/mieuxtrieranantes/formulaire_reemploi.php

Le listing : https://docs.google.com/spreadsheets/d/1jvFIcePP8h4tjGUGa3EYu8_u_TdtaSBYctysMWXu2Y/edit?usp=sharing



4. Communications

4.1. Nous avons rencontrés...

Nous récapitulons les rencontres significatives, au cours d'un déjeuner par exemple.

PP Plastic Pick Up

Julie Cardan, Ecopole

Carmen Gillet et Héroïse Even, direction des déchets

Rencontres le 22 mai 2014 avec Direction des Déchets. Qui: Christian Renoulin, Carmen Gillet (Responsable Unité Gestion Données Métiers - Direction déchets 44923 NANTES Cédex 9 - 02.40.99.92.12) / Héroïse Even (Direction Déchets)

Open Data Nantes

Après des échanges mails avec Gérard Le Berre, nous avons réalisé à sa demande une présentation réalisée le le 26/05/2014 à 12h05 à Tour de Bretagne.

Claire Gallon, Libertic

Claire est co-fondatrice et animatrice de l'association Libertic. Elle intervient régulièrement sur les sujets des données ouverte, gouvernance ouverte et projets collaboratifs en ligne. Travaille au local de La Cantine du Numérique. Libertic a co-organiser le "Forum Numérique Social" sur lequel nous sommes intervenus.

Association "Les boîtes vertes"

Association Transformeurs

Benjamin Larcher (association" Deuxième Vie" puis Nagâ)

Mounir Belhamiti, conseillier ville de Nantes

Mounir Belhamiti est conseiller municipal de la ville de Nantes, membre du Conseil Communautaire de Nantes Métropole, élu en charge de l'e-citoyenneté.

Association Aremacs

4.2. Nous avons eu des contacts par messageries

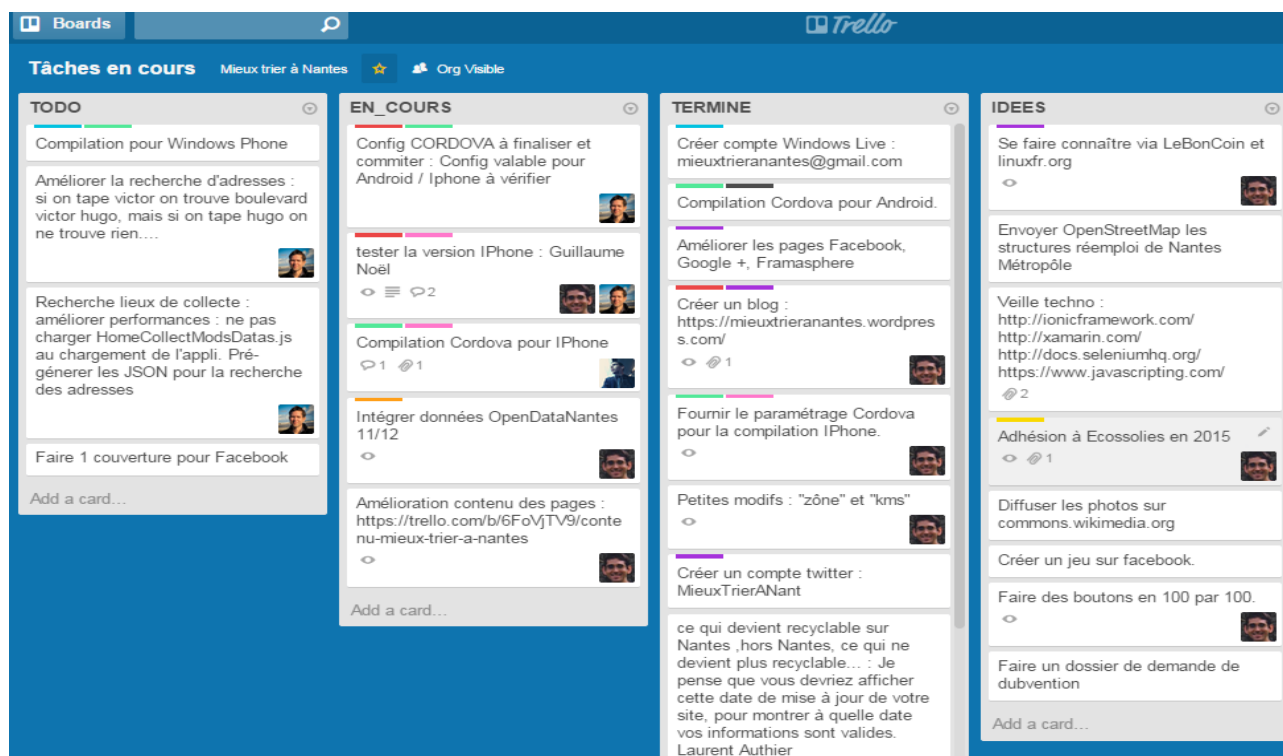
Quentin Adt du site "ourecycler.fr"

4.3. Communication interne : Trello

Cet outil, gratuit, est disponible sur Internet. On peut assimiler cette organisation à des posts-its collés sur un tableau. Sur chaque post-it on peut joindre une description plus détaillée, des pièces jointes, des étiquettes (visualisé par les traits de couleurs), des collaborateurs (visible selon photos),

Nous avons choisi de créer des tableaux nécessitant de s'authentifier.

Url : <https://trello.com/b/jo4zZHGk/taches-en-cours>



The screenshot shows a Trello board with the following content:

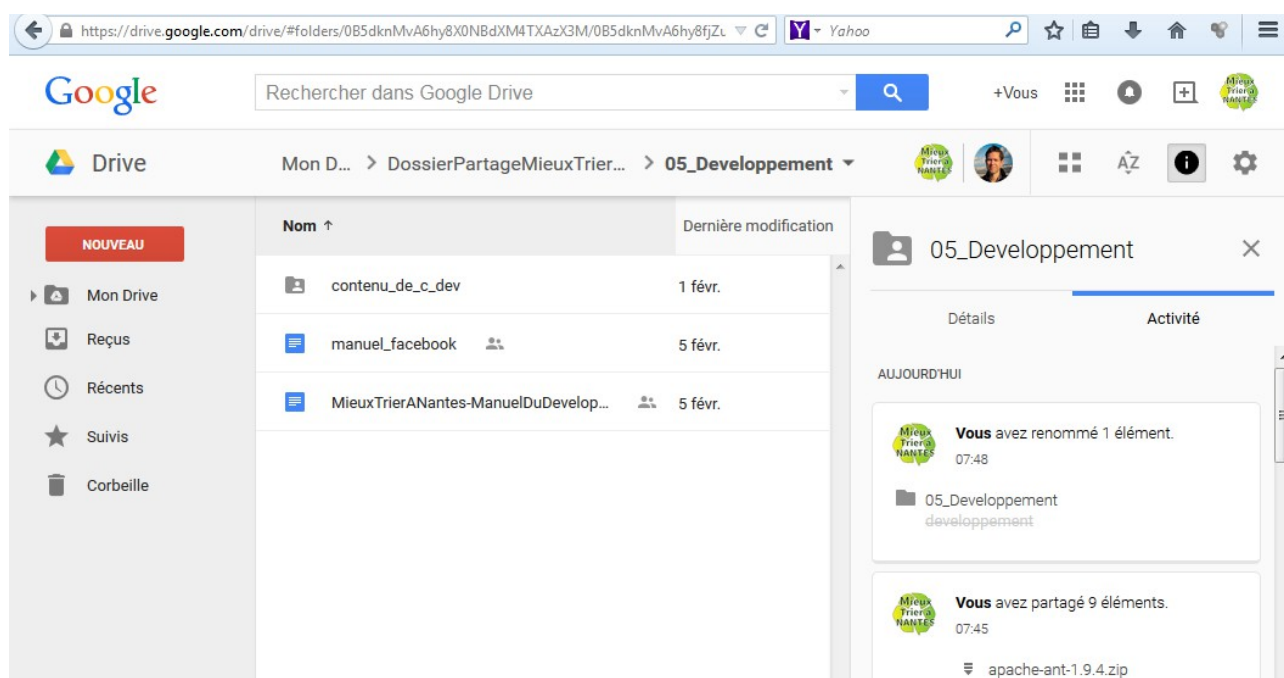
- TODO:**
 - Compilation pour Windows Phone
 - Améliorer la recherche d'adresses : si on tape victor on trouve boulevard victor hugo, mais si on tape hugo on ne trouve rien....
 - Recherche lieux de collecte : améliorer performances : ne pas charger HomeCollectModsDatas.js au chargement de l'appli. Pré-générer les JSON pour la recherche des adresses
 - Faire 1 couverture pour Facebook
- EN_COURS:**
 - Config CORDOVA à finaliser et commiter : Config valable pour Android / Iphone à vérifier
 - tester la version iPhone : Guillaume Noël
 - Compilation Cordova pour iPhone
 - Intégrer données OpenDataNantes 11/12
 - Amélioration contenu des pages : <https://trello.com/b/6FoVjTV9/contenu-mieux-trier-a-nantes>
- TERMINE:**
 - Créer compte Windows Live : mieuxtrieranantes@gmail.com
 - Compilation Cordova pour Android.
 - Améliorer les pages Facebook, Google +, Framasphere
 - Créer un blog : <https://mieuxtrieranantes.wordpress.com/>
 - Fournir le paramétrage Cordova pour la compilation iPhone.
 - Petites modifs : "zône" et "kms"
 - Créer un compte twitter : MieuxTrierANant
 - ce qui devient recyclable sur Nantes ,hors Nantes, ce qui ne devient plus recyclable... : Je pense que vous devriez afficher cette date de mise à jour de votre site, pour montrer à quelle date vos informations sont valides. Laurent Authier
- IDEEES:**
 - Se faire connaître via LeBonCoin et linuxfr.org
 - Envoyer OpenStreetMap les structures réemploi de Nantes Métropole
 - Veille techno : <http://ionicframework.com/>, <http://xamarin.com/>, <http://docs.seleniumhq.org/>, <https://www.javascripting.com/>
 - Adhésion à Ecosolies en 2015
 - Diffuser les photos sur commons.wikimedia.org
 - Créer un jeu sur facebook.
 - Faire des boutons en 100 par 100.
 - Faire un dossier de demande de dubvention

4.4. Communication interne : Google Drive

Cet espace partag est ouvert aux développeurs.

Il recence par exemple :

- une copie du répertoire contenu "C:/dev" (dans lequel on place tous les logiciels nécessaires au développement)
- le document manuel_facebook
- le document MieuxTrierANantes-ManuelDuDeveloppeur



The screenshot shows the Google Drive web interface. The browser address bar displays the URL: <https://drive.google.com/drive/#folders/0B5dknMvA6hy8X0NBdXM4TXAzX3M/0B5dknMvA6hy8fjZL>. The page title is "Rechercher dans Google Drive". The main content area shows a folder named "05_Developpement" containing three items:

Nom ↑	Dernière modification
contenu_de_c_dev	1 févr.
manuel_facebook	5 févr.
MieuxTrierANantes-ManuelDuDevelop...	5 févr.

On the right side, the "Activité" (Activity) pane is open, showing recent actions:

- AUJOURD'HUI
- Vous** avez renommé 1 élément. 07:48
- 05_Developpement développement
- Vous** avez partagé 9 éléments. 07:45
- apache-ant-1.9.4.zip



4.5. Communication externe : Facebook



Nous utilisons facebook pour :

- développer le nombre de personnes connaissant l'application et le site internet,
- faire connaître la sortie d'une nouvelle version de l'application.
- donner des petits conseils supplémentaires
- recueillir des questions et de nouveaux lieux de réemploi.

Les posts sont des notifications vers les pages du blog, ou vers des quiz.

Nous publions environ tous les 5-7 jours environ.

<https://www.facebook.com/pages/Mieux-trier-%C3%A0-Nantes/266725983531595>

4.6. Communication externe : Google +

Idem Facebook

<https://plus.google.com/115672613214762676111/posts>

4.7. Communication externe : Framasphere

Ce réseau social, moins connu que les 2 premiers, a la spécificité d'être plus secret. Créé par Framasoft (entreprise française) il propose de mieux contrôler le contenu publié.

Nous l'utilisons de la même façon que Facebook ou Google +.

4.8. Communication externe : Notifications Twitter

Utilisateur @MieuxTrierANant

La modification du contenu de la page Facebook entraîne la génération automatique de message.

Par ailleurs des messages peuvent être envoyés directement sur Tweeter, avec les étiquettes suivantes : @nantes @tri @ecologie

4.9. Communication externe : Cartes de visite

Recto :

Logo de l'application,

Titre,

Logos (en petit) des plate-formes supportées (IE/Firefox/Chrome pour Internet, Android).

Verso :

Titre,

Description,

Logo de l'application,

Flash code.



"Mieux Trier à Nantes"
Application Android Gratuite

Pour aider les habitants de Nantes Métropole à trier :

- un déchet est-il recyclable ?
- la déchèterie est-elle ouverte ?
- quels jours les sacs/bacs sont-ils ramassés ?
- où/quand sont distribués les sacs ?
- où sont les conteneurs ?

...et plein d'infos sur la filière tri.

mieuxtrieranantes@gmail.com
www.mieuxtrieranantes.fr



4.10. Communication externe : Affiche



Pour aider les habitants de Nantes Métropole à trier.

- un déchet est-il recyclable ?
- la déchèterie est-elle ouverte ?
- quels jours les sacs/bacs sont-ils ramassés ?
- où/quand sont distribués les sacs ?
- où sont les conteneurs ?
- les organismes qui récupèrent les vieux objets ?

...et plein d'infos sur la filière tri.



Application gratuite
prévu 2015



Site mieuxtrieranantes.fr
(même contenu que l'application)



mieuxtrieranantes@gmail.com
Blog : mieuxtrieranantes.wordpress.com



4.11. Communication externe : Quiz

L'objectif est d'amener de façon ludique à découvrir les bons gestes et à éviter les erreurs. Les quiz peuvent être repris sur les réseaux sociaux.

<http://mieuxtrieranantes.e-monsite.com/quiz/>

Quiz janvier 2015 (5 questions)
 Tester vos connaissances sur le tri sur Nantes Métropole. Quiz spécial janvier (5 questions).

1/ Que faire de la couronne que j'ai gagné ? Elle est propre.

- je la laisse sur ma tête
- je la recycle (bac jaune ou sac jaune)
- le carton/papier ne se recycle pas

2/ La fève de la galette...

- je jette ! (sac bleu ou bac bleu)
- je recycle !
- j'avale

3/ Le logo 'point vert' de Eco-emballage signifie...

- que l'emballage est fabriqué à partir de matières recyclables
- que l'emballage est recyclable
- que le fabricant verse une contribution à Eco-Emballage, Adelpho ou Cyclamed

4/ Le nouveau logo Triman apparue en janvier 2015.

- que le fabricant paye pour avoir ce logo
- signifie qu'il existe des consignes de tri
- que l'emballage est fabriqué à partir de matières recyclables

5/ Que faire du bouchon en liège ?

- Je jette (bac bleu ou sac bleu) ou je le donne à l'asso Les Bouchons d'Amour
- Je le recycle (bac jaune ou sac jaune)
- Je jette (bac bleu ou sac bleu) ou je le donne à l'association Action Cancer

44

[Voir les réponses](#)

4.12. Personnage

L'objectif est de rajouter un côté ludique aux publications liés à Mieux trier à Nantes.



5. Evolutions prévues – Budget 2015

5.1. Evolutions prévues

5.1.1. Statut et réseau

Afin de viabiliser l'initiative, de favoriser de nouvelles aides humaines et financières, il nous faut intégrer une association.

Le réseau écosolies met en réseau les initiatives de l'économie sociale et solidaire. Nous devons intégrer ce réseau. Ils proposent également un accompagnement projet qui semble nous correspondre.

5.1.2. Faire évoluer le contenu de l'application : des actualités, plus de jeux et une navigation plus aisée

Faire évoluer le contenu de l'application : nouvelles pages.

- ajouter une page principale : elle dirige vers les autres pages et donne le titre des dernières actualités
- ajouter une page "actualité" (qui prend son contenu sur le blog de MieuxTrierANantes)
- ajouter une page "quiz/jeu" (plusieurs petits quiz, dans le style de ceux déjà créés sur la page quiz)
- ajouter une page "paramétrage" où l'on saisit son adresse (pour la collecte à domicile et les modes de collectes qui correspondent).
- éventuellement : ajouter une rubrique "info aléatoire" dès la page d'accueil.

Faire évoluer le contenu de l'application : Sur les pages existantes :

- sur la carte, on doit pouvoir avoir "ouvert aujourd'hui et demain" sur le détail d'un repère de la carte. On doit aussi avoir un lien cliquable vers le détail du lieu correspondant.

Navigation améliorée :

- Quand on affiche sur un déchet les modes de collecte possible et si on donne des lieux de réemploi, il faut pouvoir basculer sur le détail du lieu.
- Sur le détail d'un lieu et d'une distribution trisac, il faudrait soit afficher une carte une miniature, soit avoir un lien pour aller directement sur la carte.



Application plus soignée :

- changement de logo : le côté Nantais doit ressortir
- les boutons ainsi que les images doivent être améliorées

Nouvelles données :

Nous souhaitons récupérer de nouvelles données de Open Data : les jours de collecte et les modes de collecte à domicile pour les autres villes de Nantes Métropole

Tests

Automatiser les tests avec Selenium : cette technologie permet de simuler le clic et donc de vérifier que tout le contenu est correct avant de créer une nouvelle version.

Multilinguisme

Afin de permettre le multilinguisme (au moins français et anglais), le contenu et les squelettes de pages doivent avoir plusieurs langues, ce qui n'est actuellement pas toujours le cas.

Voir "Fichier des traductions" et "Multilinguisme dans le contenu" en annexe

Accessibilité :

Le site Internet doit être lisible par tous.

Utilisation de la solution libre "Tanaguru". Par exemple systématiser les informations sous forme textuelle. Titres.

Adaptation à la taille de l'écran ("responsive") :

Nous avons souhaité que l'application reprenne le même contenu que le site internet. Cependant il faut profiter des écrans plus grands pour afficher plus de boutons. De même les débits sont plus importants et les images peuvent être de même qualité.

Référencement des pages :

Les pages et les fiches doivent avoir une url différente. Ceci est particulièrement nécessaire avec les réseaux sociaux.

Rendre le moteur de l'application réutilisable

En séparant le contenu et le programme (ce qui est le cas mais doit pouvoir être amélioré), on doit pouvoir rendre réutilisable pour d'autres lieux (des communautés de commune...) ce programme.



5.1.3. Des évolutions techniques

Perspectives sur la technologie de l'application

- faire fonctionner l'application sur Iphone, Windows Phone.
- réécriture de l'application avec la technologie Ionic (AngularJS) si elle permet d'avoir le même contenu pour toutes les cibles (notamment Iexplorer)



5.2. Financement

Nous souhaitons que l'application reste gratuite et sans publicité. Nous comptons donc sur 2 sources de financement :

- le financement participatif.
- des subventions. *Nous contacterons notamment Nantes Métropole.*

Les dépenses prévues pour 2015 sont de 3420 euros :

- sur l'aspect technique 1220 euros
- sur la communication : 600 euros
- pour une assistance technique : 1600 euros.

5.2.1. Détail des dépenses prévues sur l'aspect technique

Hébergement du site Internet

Abonnement pour 5 ans : 120 euros

(pour rappel, l'hébergement de mieuxtrieranantes.fr "Offre Mutualisée Perso 2014 - 12 mois Du 02 Octobre 2014 au 01 Octobre 2015" chez OVH a coûté 23,88 euros)

Licence de développement pour Iphone

"APPLE DEVELOPER PROGRAM" durant 5 ans : 80€/an. => 400 euros

Achat machine de développement pour iPhone

Achat Mac Mini => 600 euros

Licence développement Windows Phone

19 euros par an => 100 euros

(pour rappel Développement : abonnement Play Store a été payé en 2014 : 18 euros, une seule fois)

5.2.2. Détail des dépenses prévues pour la communication

Communication : impression de 1000 cartes de visite couleur recto-verso (Vistaprint)

5000 cartes de visite avec Verso couleur => 250 euros environ

(on devra réaliser plusieurs lots de 1000 cartes car le contenu des cartes pourra évoluer)



(on se base sur 2014 : impression de 250 cartes de visite couleur recto-verso (Vistaprint) pour 24,18 € (voir facture en annexe)

Envoi de courriers postaux

Ces courriers doivent nous permettre de contacter les acteurs du réemploi => 100 euros

Frais d'impression

La documentation papier pour joindre les institutions et les acteurs de réemploi, et pour réaliser des affiches => 100 euros

Plugins payant pour Wordpress

<https://wordpress.com/plans/79857385/> => 150 euros

5.2.3. Détail des dépenses prévues pour une assistance technique

Rémunération support et développement Ionic

Base de 200 euros par jours (uniquement pour intervenants extérieurs / consultants) => 1600 euros



6. Annexes

6.1. Appel à projet départemental : MieuxTrierComCom

Candidature à MieuxTrierComCom
<u>Titre du projet</u> MieuxTrierComCom
<u>Description rapide du projet</u> L'objectif est d'aider les particuliers à trier (plus régulièrement et plus scrupuleusement), en fournissant une information précise et locale. Nous souhaitons développer un logiciel qui s'adapte à toutes les communautés de communes. Exemple de données présentées : emplacement des conteneurs, horaires d'ouverture des déchèteries en tenant compte des jours fériés, consignes des déchèteries (jour de collecte du métal et des déchets médicaux, des déchets agricoles...), jours de collecte à domicile, associations qui récupèrent les vieux ordinateurs, jours de distribution des sacs rouges...
<u>Jeux de données du Département de Loire-Atlantique utilisés</u>
<u>Vous êtes : Un particulier Une association Une entreprise</u>
Un particulier
<u>Origine et nature du projet : Quelles sont les raisons de l'existence de ce projet ? En quoi consiste le projet ?</u> Historique MieuxTrierANantes : nous réalisons le projet MieuxTrierANantes qui regroupe toutes les informations sur le tri pour les habitants de Nantes Métropole : jours/déchets admis des déchèteries/écopoints, jours de collecte à domicile, lieux/horaires de distribution des sacs Trisacs, déchets collectés par les associations de réemploi... C'est un logiciel gratuit, disponible sur Android et Chrome, qui utilise les données OpenDataNantes. Nous travaillons sur la version iPhone, Windows Phone, Internet Explorer et Firefox. Le nouveau projet MieuxTrierComCom : nous souhaitons nous appuyer sur ce logiciel pour proposer aux Communautés de Commune le logiciel MieuxTrierComCom, gratuit, libre et "vide", avec un guide simple et un tableur (proche de Excel) pour qu'elles puissent proposer une application (et un site Internet) sur le tri des déchets sur leurs territoires (du style "MieuxTrierANantes"), avec peu d'efforts (essentiellement collecter les données, comme les emplacements des conteneurs, et les fournir à Open Data).
<u>Calendrier du projet : Quelles sont les actions de réalisation de votre projet Comment allez-vous procéder ?</u>
<u>Décrivez les différentes phases de mise en œuvre du projet.</u> - étapes préalables sur MieuxTrierANantes : 1. corriger les bugs 2. terminer la version iPhone, Windows Phone, Internet Explorer et Firefox. Si ces 2 étapes ne sont pas remplies fin juillet, il faudra éventuellement réécrire MieuxTrierANantes (passer de la technologie 'Sencha Touch' vers les langages natifs de Android et iPhone et vers un site Internet) - contacter les communautés de commune pour déterminer une "Communauté de Commune Partenaire" qui souhaiterait une telle application (ceci nécessite son investissement : 100 heures environ pour collecter les données, les fournir à Open Data, et échanger avec nous via le support).



- transformer le logiciel MieuxTrierANantes en socle logiciel MieuxTrierComCom
- ajouter les données de la "Communauté de Commune Partenaire" au socle MieuxTrierComCom
- rédiger la notice pour les autres Communautés de Communes du 44.
- assurer le support à la 'Communauté de Commune Partenaire'

Objectifs et résultats attendus : A quel(s) objectif(s) le projet répond-il ? A quel(s) besoin(s) répond le projet ?

Quels sont les résultats attendus ?

Pour une communauté de commune : une application Android + iPhone + site Internet
Innovation et originalité : De quelle manière le projet peut-il être qualifié d'innovant ou d'original ?

Une communauté de commune a rarement la possibilité de proposer une application pour son territoire. Cette échelle est pourtant celle de la gestion des déchets.

Présentation des porteurs de projet : Présentez les personnes participant à la mise en place du projet et expliquez leur rôle.

Christian Renoulin développeur et connaissant la filière tri + Romain Debernardi développeur et designer

Les contraintes identifiées : Avez-vous identifié des contraintes (juridiques, partenariales, financières, compétences...) concernant la mise en place du projet ? Si oui, comment comptez-vous les prendre en compte ?

- Nous nous appuyons sur des données libres, y compris pour le listing des associations de réemploi. Ce jeu de données n'est pas souvent libre et ne dépend pas directement des collectivités publiques. Elles sont longues à collecter.

- la Communauté De Commune Partenaire doit comprendre qu'il faut maintenir à jour les données pour que leurs applications soient pertinentes.

Accompagnement souhaité : Avez-vous des besoins (techniques, humains...). Si oui quels sont-ils ?

Ces 2 points conditionnent le lancement du projet :

- relais auprès des communautés de commune pour faire connaître le projet, et trouver une communauté de commune candidate.

- soutien financier

Financement du projet : Montant de la subvention demandée

4500 euros

Plan de financement du projet : Précisez les dépenses et les recettes prévues

Hébergement site Internet (30 euros par an, durant 10 ans) + abonnement Apple Store (75 euros par an, durant 10 ans) + outil compilation iPhone sans Macintosh (exemple <http://www.pmbaty.com/iosbuildenv/> 30 euros) + abonnement Play Store (18 euros, une seule fois) + éventuellement abonnement Windows Phone.
Rémunération des collaborateurs : 200 heures de travail environ.

Évaluation du projet : Quels sont les principaux indicateurs permettant d'évaluer le projet (données statistiques, nombre de téléchargements, enquête de satisfaction... ?)

- nombre de Communauté de Commune intéressées.

- nombre de téléchargements.



6.2. Factures

Vistaprint

Vistaprint B.V. Hudsonweg 8 5928 LW Venlo Hollande		Numéro de facture : 9149677117 Date de la facture : 16/04/2014 Date de livraison : 29/04/2014 Date du paiement : 14/04/2014				
N° TVA : FR38451225999 Numéro de SIRET : 451 225 999 000 15		Numéro de commande : PZ6CL-Q2A56-0M8				
Facturer à : Christian Renoulin 813 Le Plessis Pas Brunet 44390 Nort-Sur-Erdre FR		Adresse de livraison: Christian Renoulin 813 Le Plessis Pas Brunet 44390 Nort-Sur-Erdre FR				
N° TVA : Non renseigné						
	Description des articles	Quantité	Montant net	TVA	Frais de livraison	Total
1	Carte de visite haut de g	250	5,99 €	20%	6,67 €	12,66 €
2	Verso couleur	250	7,49 €	20%	0,00 €	7,49 €
3	Effet métallisé - non sél	250	0,00 €	20%	0,00 €	0,00 €
4	Mat	250	0,00 €	20%	0,00 €	0,00 €
Sous-total						20,15 €
20.00% TVA						4,03 €
Total						24,18 €
La TVA de l'Etat membre du client doit être payée conformément à l'Article 33 de la Directive 2006/112/EC relative aux ventes à distance. Besoin d'aide ? Cliquez ici pour accéder à la page Aide ou pour nous contacter. Cet email est envoyé automatiquement, veuillez ne pas y répondre.						

6.3. Fichier des traductions

```
function _translate(stKey, stLocale) {  
  
    var result = stKey;  
    var map = {  
        "label_Conseil" : {  
            "en" : "Advise",  
            "fr" : "Conseil"  
        },  
        "label_recyclable" : {  
            "en" : "recycling",  
            "fr" : "recyclable"  
        },  
        "label_ou" : {  
            "en" : "or",  
            "fr" : "ou"  
        },  
        "label_OUI" : {  
            "en" : "YES",  
            "fr" : "OUI"  
        },  
        "label_NON" : {  
            "en" : "NO",  
            "fr" : "NON"  
        },  
        "label_pas_poubelle" : {  
            "en" : ", but <br/>do not put on the trash",  
            "fr" : ", mais <br/>ne pas mettre à la poubelle"  
        },  
        "label_comment" : {  
            "en" : "Comment",  
            "fr" : "Commentez"  
        }  
    }  
  
    ...  
}
```

6.4. Multilinguisme dans le contenu

```
var _usualCategoriesDatas = [  
    {"code":"cu_plastique", "libelle_fr":"Plastique", "libelle_en":"Plastik", "image":"grande_bouteille_huile_mini.png", "bouton":"cu"},  
]
```

